

あなたとJAをむすぶ情報誌

# なかしべつ

2002  
**12**月  
No.336

サラリーマンの経験をいかし、しっかりした営農を目指す飯野哲弥さん。



# 永年に亘り献身的努力をもつて 農業、農協の発展に尽力されました。

第二十六回根室管内農業表彰式が十一月十九日、午前十一時より寿宴で行われ、当農協から長渕貞義氏ら五農協から五人の方々が表彰されました。同賞は、根室管内農業賞委員会(委員長・丹羽忠文別海農協組合長)が農業・農協など農業団体の運営に多年に亘り尽力し、地域社会の発展に貢献してきた人たちに贈られるもので、昭和五十二年に制定され今年で二十六回目を迎えました。



## 第26回 根室管内農業賞 長渕 貞義氏

〈功績〉  
氏は昭和四年、九州の福岡県で水田農家を営む六人兄弟の三男として出生。  
昭和二十六年四月、北海道の広大な農地を求め、大きな夢と希望にあふれる二十二歳の若さで依橋地区へ入植。当時は住む家もなく隣家に実習をしながら開墾補助金で農耕馬一頭を購入。二〇畝の農地に馬鈴しょやそばを作付し、子返しし制度による乳牛一頭を導入、畑作、酪農の農業が始まりました。  
厳しい自然環境、度重なる冷害に見まわれませんが試行錯誤を重ね着実に経営の拡大を図り、昭和三十二年には四戸共同で、トラクターを導入、規模拡大と農業の近代化に向けた取り組みを行いました。



謝辞を述べる長渕氏

氏の経営拡大の意欲には大きいものがあり、昭和四十八年、現在地の協和地区に移転し六〇畝の農地を購入。草地の改良と拡大を図りながら乳牛を増頭、フリーストール牛舎の建設とアプレストパーラーの導入を計り、大型酪農経営の基盤を築き現在に至っています。

謹厳実直な人柄は地域の人々はもとより多くの人々からの信望も厚く、昭和五十九年から平成十四年七月までの六期十八年の長きに亘り、中標津町農業委員会委員として農地行政に携わり、交換分合事業、農地利用集積など積極的に推進し、農用地の流動化による経営規模拡大の大きな原動力となりました。平成五年から三期九年、推されて会長職に就任。この間も北海道農地集団化推進協議会理事、根室管内交換分合推進協議会会長を歴任し農地の有効利用を図る酪農近代化の基盤作りと、さらに農業者年金への女性加入の促進に貢献されました。

また、北海道農業青年と関西女性との交流推進協議会会長として農業後継者の結婚対策にも精力的に取り組み、「担い手の育成」を通し酪農経営者の生活安定向上に尽くされました。

このように、誠実で温厚な人柄と的確な判断力は信頼も厚く永年に亘り要職を歴任され、地域農業の発展と農業生活の向上に多大なる貢献をされた功績は誠に顕著であります。

# 農業農村交流施設 「クレエ」遂に完成!

# CREER

クレエ

フランス語

食・人・地域を創造する

食・人・地域を創造し、より豊かな生活づくりのきっかけの場に!

十一月三十日、十二月一日の両日、JA中標津農業農村交流施設落成式及び落成記念企画「星澤幸子先生トーク&クッキングライブ」が開催されました。



心配された天候も、両日ともすこぶる快晴となり、施設完成を祝福するかのようでした。

落成式では、応募作品の中から選ばれた愛称「クレエ」(創造する) 仏語「食・人・地域を創造するの意」が披露された他、高橋組合長、支庁、町、各関係者の方々によるテープカットが行なわれました。式典後、JA中標津食品加工交流部会員による地場産品を素材とし、且つ施設機器を利用した料理・加工品が準備され、

心のこもった手作りの直会が開催されました。

記念企画のトーク&クッキングライブは、STV「どさんこワイド212」クッキングキャスター・星澤幸子氏を講師にお迎えし、地場産品を素材としたテーマ別三部構成で、各コース三十人の参加でおこなわれました。

第一部は、当JA食品加工交流部



世界情勢を交え、  
楽しいおしゃべりする星澤幸子氏



き上がるなど、プロの手際の良さ、  
アイデアに、参加者は皆、大満足  
のようでした。  
先生から「医療費が一番高い日本  
で、地元の産物を食する事が人々の  
健康を凶る一番の策。地域で採れた  
物をおいしくいただく事が最高の贅

会対象とし、施設機器を利用したイ  
ベント向け料理、第二部は、組合員  
を対象とし、保存可能な常備菜、第  
三部は、一般町民を対象とした、簡  
単お手軽料理と、どのコースも料理  
の話だけでなく、世界情勢を含んだ  
先生の楽しいトークを聞きながら、  
一時間程度で参加者分の試食量で



- 第一部
- ・いも団子の大根牛肉鍋
  - ・鮭の大根もち
  - ・じゃがいものカレーフライ
  - ・ポテトチーズケーキ

沢ではないでしょうか」と、お話し  
ただき、盛会に終了いたしました。  
新施設「クレエ」は、私達の食生  
活を豊かにするだけでなく、人々が  
それぞれ交流することにより心も豊  
かに、そして「中標津」が更に活気  
ある街づくりを目指すきっかけとな  
ればと願っております。



- 第二部
- ・じゃがいも生地
  - ・じゃがいもピザ
  - ・じゃがいも饅頭
  - ・大根千枚正油
  - ・大根甘酢漬
  - ・牛肉のみそ漬

正式開設の申し込み受付につきま  
しては、組合員などの皆様にお披露  
目を兼ねた施設機器使用研修会の開  
催を経て、皆様にご案内させていた  
だきますので、もうしばらくお待ち下  
さい。  
なお、施設建築並びに落成式、記  
念行事開催に際しまして、ご支援、



- 第三部
- ・じゃがいもの卵とじ
  - ・じゃがいものチーズソース
  - ・いも団子の大根牛肉鍋
  - ・大根皮のきんぴら

ご協力をいただきました関係機関の  
皆様、誠にありがとうございました。  
今後ともご支援・ご鞭撻のほどよ  
ろしくお願い申し上げます。

# 畜農技術

## 乳成分向上のために

北根室地区農業改良普及センター

乳牛は、ルーメン内の微生物によって繊維を分解し、酢酸・酪酸を生成します。酢酸・酪酸は胃壁より血中に吸収され乳腺細胞で乳脂肪に生成されます。

良質な粗飼料を確保できない場合や、草地状況の悪い放牧地での飼養牛には、ビート・パルプなどの繊維源を補給すると効果的です。

### (二) 飼料中の脂肪含量を高める

乳脂肪の原料となる脂肪含量の高い飼料（加熱大豆、綿実など）を与えるのも有効です。しかし、多給すると繊維の分解を阻害するので、粗脂肪含量は飼料中の五割以下（乾物）が目安です。

### (三) 異常に高い乳脂肪率は注意！

泌乳初期に乾物摂取量の不足により、過度に体脂肪が動員され極端に乳脂肪率が高い牛（乳脂肪五割）はいないでしょうか。このような牛は、分娩後激しく痩せ、代謝障害や繁殖障害を招く恐れがあります。泌乳後期のボディコンディションの調整や乾乳後期の飼養管理から見直す必要があります。

### 二、乳蛋白質向上のために

— エネルギー源の充足 —

乳蛋白質の重要な原料の一つに、ルーメン内の菌体蛋白質があります。ただし、菌体蛋白質を合成するためには微生物の活動を促すエネルギー源が必要です。そのため、エネルギー源が不足すると菌体蛋白質の合成量

乳成分は乳価への影響だけでなく、乳牛の飼養管理や栄養充足を把握する一つの指標になります。日頃から乳成分の変化を意識しておくことが必要です。

一、乳脂肪向上のために  
(一) 良質な繊維源の供給

が低下し、乳蛋白質率が低下します。逆に、乳蛋白質率は給与飼料中のエネルギー源の充足を見る上で指標となります。表一にA農家の乳蛋白質率（乳検より）の変化を示しました。エネルギー源の補給により（このケースでは二種混）、翌月には乳蛋白質率が改善された事例です。泌乳初期に飼料を喰い込めず、乳蛋白質率が極端に低い牛は繁殖に悪影響を及ぼしますので改善が必要です。実際に、A農家では受胎率の向上が見られました。

表1

	49日以下	50日～	100日～	200日～	300以上	全体
改善前・蛋白%	2.79	2.81	3.02	3.20	3.37	3.01
改善後・蛋白%	3.06	3.02	3.27	3.33	3.47	3.20

図1 A農協乳糖率推移(H12)

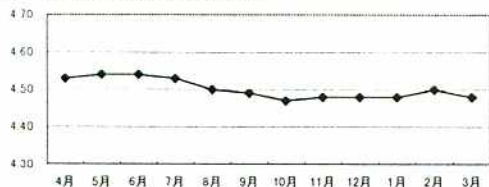


図2 乳成分の変動要因

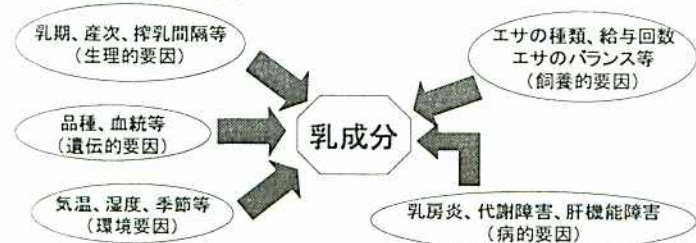
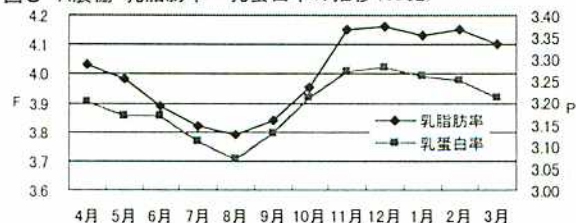


図3 A農協 乳脂肪率・乳蛋白率の推移(H12)



ただし、エネルギー源の極端な増給はルーメン内のpHを低下させ、乳脂肪率の低下を招くだけでなく、

特に、飼養管理に何らかの変化があった時は乳成分の値を注意して見直してみてください。

が低下し、乳蛋白質率が低下します。逆に、乳蛋白質率は給与飼料中のエネルギー源の充足を見る上で指標となります。表一にA農家の乳蛋白質率（乳検より）の変化を示しました。エネルギー源の補給により（このケースでは二種混）、翌月には乳蛋白質率が改善された事例です。泌乳初期に飼料を喰い込めず、乳蛋白質率が極端に低い牛は繁殖に悪影響を及ぼしますので改善が必要です。実際に、A農家では受胎率の向上が見られました。

アンドーシスの発生など疾病を招く危険もあるので注意しましょう。

三、乳糖の変化

図一に示したように、年間を通して牛群での乳糖率は大きく変動しません。大きく変動している牛は乳腺細胞の異常（乳房炎など）などの可能性があります。

四、乳成分の変動要因

飼料給与以外でも、乳成分を左右する要因は図二のように大別され、様々な要因が絡み合って乳成分は変動します（図三）。

# ヨーロッパ各国の農業視察と、 BSE発生国の対応・対策。

代表理事組合長 高橋 勝義



OIE本部にて

組合員皆様、山々にも冬將軍の到来が本格的な季節を迎えております。この一年もBSEの不安と影響を大きく受け、更に七月中旬以降の不順な天候が続き、特に畑作農家にとりましては収穫時期の大雨、台風など過去に経験のない様な最悪の状況での農作業で、大変苦勞するなど一年をふり返ると異常で激動の一年だったと思いを寄せています。

さて私事、十月五日より十二日間にわたり、根室管内組合長会によるヨーロッパ視察研修に参加をさせていただきました。研修目的は、ヨーロッパ諸国におけるBSE発生国の対応・対策など現場酪農場の視察、OIEなど国際機関への訪問、調査など日本の取り組みと比較を含め、今後の対応に供するべく有意義な研修でありました。広報誌を通じて、一部報告させていただきます。

## フランス

まずフランスですが、OIE本部

を訪問しました。対応していただきたい  
たジンラック マンゴット部長か

ら、OIEの業務四つの使  
命を持つて活動している。

一、世界各国の動物疾病  
発生状況を透明性を  
もって明らかにし、状  
況を迅速に報告し、蔓  
延を未然に防ぐ

二、疾病に係る科学的な  
情報の分析、収集、提  
供し、各研究所から収  
集し治療技術の向上と  
防止、根絶に寄与する

三、加盟国に対する技術  
援助、途上国に対する  
予防、検査技術サポー  
トを行う、国際相互援  
助機能

四、動物、畜産物の輸出  
入に伴う安全性のルー  
ル作り

以上を基本に世界百五  
十二の研究施設より、専

門家による科学的な見に基づき活  
動をしている機関である事を知りま  
した。

続いて具体的な質疑応答でありま  
すが、

Q・BSE対応、基準に格差がある  
が問題はないのか。

A・OIEの基準は、科学的根拠に  
基づき定める最低限度のものだ。

各国は消費者反応も考慮し、OIE  
より厳しい策定をしている。国

ごとに独自の基準を作っている。

Q・日本では二十四カ月以上の死亡  
牛検査が義務化されるが、ヨーロ  
ッパ各国の対応は。

A・EUでは三十カ月令以上の死亡  
牛を検査対象としているが、フラ  
ンス、イタリア、ドイツは二十四

カ月令以上を、イギリスは三十カ  
月令以上を検査している。その基  
準の大きな要素の一つが国、地域

で飼養されている二歳以上の牛の  
頭数に対する発生率であること。

死亡牛からのBSE発生が実態と  
して多いことから、死亡牛検査  
は重要である指摘があった。

Q・BSEの発生原因は、肉骨粉に  
含まれていた異常プリオンの可能  
性が大と見ているが実態究明はど  
うか。

A・可能性が強いが、イギリスでは  
肉骨粉給与をやめてからもBSE  
が発生しているケースもあり、最  
終究明は出来ていない。なお、今

はヨーロッパは飼料、肥料にも使

用禁止としている。

Q・疑似患者の認定であるが、OIE加盟国でも認定に差がある。今後、緩和の方向に変わる可能性は。

A・各国によって認定が違う。

OIEの勧告では①感染牛の子孫

②感染牛が生まれた前後一年間に

生まれた牛↓母子感染、同じ飼料

を食べた可能性が強い事から全頭

殺処分としている。ただし、フラ

ンス、ドイツも同居牛の全頭殺処

分であったが、二〇〇二年からは

緩和している。この様に検査体制

などの経過によって今後、同様の

動きで出てくると思う。

Q・OIEの基準を遵守し、七年間

BSEが発生しなければ清浄国に

復帰出来ると聞いているが、経過

後も死亡牛の検査は必要か。

A・死亡牛検査は、OIE基準でも

全頭検査は義務化になっていない。

モニタリング、サーベランスをク

リアーすればよい。が、モニタリ

ングは永遠に続ける必要がある、

七年間発生が無いからといって、

その後の検査が免除されるわけ

はない。これも今後のデータの蓄積

結果によって変化していくだろう。

など各角度から、多くのやりとり

がありました。対応には、日本の農

水省から出向者としてカマカワ氏も

同席していました。カマカワ氏は、

中標津に酪農実習に入った経験があ

るとのことでした。

以上、感心の高い意見と回答を聞

いて、各国の取り組み対応が徐々に  
変わって来ている事と、死亡牛検査は  
避けて通れない必要性も確認出来た  
とともに、これらの経過によって我  
国の対応も、求めていく必要がある  
と認識をしました。

### スイス

次にスイスに入り、ジュネーブに  
ある国際連合機関の建物、活動につ  
いて現地の案内から説明を受け、街  
並も大変整備されており、至るとこ  
ろに公園、緑の自然が確保され、親  
光客も世界中から訪ずれているとの  
事でした。また、郊外には高級住宅、  
別荘が点在しており、アラブ諸国の  
金持ち、有名な俳優など治安、安全  
性の高い国との評価であり、想像以  
上の好印象を受けました。

### フランス領

### ソノーレスバイン地区

次に、スイスに近いフランス領ソ  
ノーレスバイン地区のレマン農場を  
訪問しました。

四人共同でフリーストール、回転  
パーラー施設で、年間八百程の生  
産量。品種は乳肉兼用のモンブリヤ  
ート種(赤白班)で、一頭当り七千  
五百部位でデントコーンを中心とし  
た年間給餌であり、収穫については  
自走式など所有し、繁忙期にはオペ  
レーターを外部から頼む型で対応し  
ているとの事があります。また、B  
SEの件では、農場での発生はない

が、周辺では発生農場もあり、二〇  
〇一年までは同居牛は全殺処分され  
たが、今は感染牛のみ処分との事  
がありますが、検査などについては継  
続されているとの話で、農場主は私  
共よりも驚異に感じていない印象が  
見受けられました。しかし、日本の  
対応など各国の取り組みに対しては、  
非常に感心を持って、逆に質問を受  
けるなど意欲的な姿勢を感じました。  
最後に日本からの視察団は初めての  
様で、是非、北海道にも行ってみた  
いとの事で、半日の視察を終えまし  
た。

### ドイツ

次にドイツ・バイエルン州に入り、  
健康、食料、消費者保護省を訪れ、  
イボンヌ・マウルス獣医学博士(女史)  
より、取り組みについて説明を受け  
ました。BSE発生により食料、農  
業省を上記に改称しました。州で八  
十八頭でドイツでは一番多く発生し  
ており、ドイツ全体では二百十五頭  
の発生を確認され、発生年では一九  
九五・九七年が一番多く発生し、屠  
場検査二十九頭、モンダリングによ  
る死亡牛二十六頭、モンダリングに  
よるその他の死亡牛十九頭、モンダ  
リングによるBSEの臨床発症十四  
頭との事です。

意見交換では、

Q・どの様な対策を講じたか。

A・屠殺される牛、または、何らか  
の原因で死亡した牛、二十四カ月



レマン牧場にて



消費者保護省にて



FAOにて研修

以上の検査を実施。EUでは三十カ月以上を検査対象としている。二〇〇〇年～二〇〇一年七月までの対策は、BSE発生農家は同居牛全頭殺処分した。二〇〇一年八月より患者と生後十二カ月まで同居した牛、患者の子牛について疑似患者として殺処分に変えた事により、同居牛の一三割程度の牛が疑似患者と認定されている。EU制度については、検査対応などの内容により緩和の申請を行い、EUから許可された。また、同居牛として殺処分された牛の中から、七頭がBSE患者として判明しており、母牛から生ま

れた仔牛は医学的に研究されているが、三才～四才になるがBSEの反応は〇である。  
**Q**・BSE発生農家に対し、どのような対策を講じたのか。  
**A**・BSEの発生により廃農した農家は無い。家畜一頭につき市価評価で補償、農家と特別基金を積み対応、検査費用についても補助している。しかし、現在は財源不足により、補助の対応がむずかしくなりつつある。  
**Q**・牛肉の消費回復はどうか。  
**A**・ほぼ戻ったと判断している。エコ農業は一時的に消費が伸びたが、価格が高く、従来の生産農家の生

産物が需要の回復により、発生前に戻ったと判断している。  
**Q**・BSEの原因究明は進んでいるのか、また、BSE生体検査などの研究はされているのか。  
**A**・いろいろ研究調査をしているが、原因を特定するに至っていない。生体検査については研究がされているが、まだ時間がかかる。ドイツではひとつの島に牛を集め、研究を重ねているなど、いろいろな質問が出て、ドイツの対応を知る事が出来ました。三時間に及ぶ中で、スライドなどを含め丁寧に答えてくれた事に、レベルの高さを感じました。

## イタリア

次にイタリアでは、FAO（国際食糧農業機関）で研修、更に市場調査ということでスーパーマーケット、市場を見学しました。

FAOを省略してスーパーマーケット、市場関係に触れてみたいと思います。「あるる」の三分の一程の売場面積で、乳製品、食肉部門をみました。やはりチーズ関係は量、種類はきわめて多く、日本に比べ価格も安く、切り売りもするなど需要ニーズに合わせて売っています。牛乳の販売アイテム数は逆に少なく、パックの成分表などは表示がわかりにくい様に思われます。牛肉ですが、重量と価格のみの表示で、産地、部位の表示も日本と比べ意識が低いのか、

足りない様に見受けられました。また市場、有機農産物専門店では、多くの店が軒を連らね、夕方だったこともあったのか、すごい人出で歩けない程で活気を感じ、また、あらゆる物があり、品数含め広い会場でありました。中には北海道産のカボチャもあり、私共もキューリ、ナスを買い、一夜漬けて酒のつまみとしました。  
 更には有機専門店に入り、商品を見てまわりましたが、やはり市場とちがいで、価格が二～三割高く、客足も差別商品、安心を求めている客層に限られている様に見受けられました。

以上、視察の特に報告の必要な部分を中心にさせていただきますが、初めてのヨーロッパという事もあり、私共には大変貴重な見聞を広める事も出来、これからの農協運営に向けても、役に立つと思っております。写真なども農協に整理してありますので、興味のある方は見ていただいて結構かと考えております。  
 年の瀬も近づき、何かとお忙しい事と思いますが、次年度に向けて営農計画、投資計画など、自らの経営結果に目を通してもらいたいと願っております。  
 BSEの影響と天候不順に泣いた年でしたが、来年はきつといい年であることを祈りつつ、ペンを置きます。



# かすり傷なんて へっちやら!

武佐地区 田中世一・貴子さん夫妻 長男 祥太くん(二歳六カ月)



二〇〇二年も残すところ後わずかとなった今月の人気者は、久々の男の子。武佐地区・田中世一さん宅長男・祥太くんです。

前日の晩に遊んでいて、ほっぺに傷をつくってしまったというので、さてどの位?とお邪魔すると、左のほっぺに赤い髭が?くつきり二本ありました。

いつもの祥太くんは、その傷が象徴するように家中所狭しと動き回り、顔の傷だけでなく、裸になると体中傷やアザだらけだとか。(決して折檻ではありません!)と笑いと、ママの貴子さん。傷を作っても鳴き声一つ上げず、次々と生傷が絶えなくらいわんぱくなんだって。

最近はお姉ちゃんのおもちゃでこっそり遊んだり、物音がしなかつたら何か悪戯をしているらしく、高い所によじ登ったり、勝手に玄関を開けて脱走したり?物を壊したり、炊飯ジャーの蓋をいつの間にか開けっぱなしにして、ご飯がカピカピになっっていることが多々あるとか。

ママ曰く「悪さにかけては天下第一品!」太鼓判を押されています(笑)。

そんな祥太くんですが、恐られるとちよっぴり泣いちゃうらしく、家族にすり寄って甘える一面もあるんだって。そんな時は、大好きなみかんを食べてご機嫌回復!みかんといっても食べることより好きなのが、真ん中に指を差し込んで、穴を開けることに快感を覚えているらしく、田中家では、無惨にも穴の開いたみかんばかり。(笑)。

さて、祥太くんの将来についてママに尋ねると、「車の音を聞くと反応しているの、将来は運転手かな?職業はともかく、元気でやさしくすくすく育って、自分のやりたいことをやって欲しい。できれば、ママを大事にして欲しいなあ。(後文は載せないで)と、ママ(笑)」。

家族中から温かく見守られている祥太くん!家族みんなが幸せになるようどっしり構え、傷をつくらずに元気で、そしてやさしい男の子になってね!



わが家の  
人気者

# リピートブリーダー牛における受精卵移植の活用法

家畜改良課より

ついに冬が到来しました。

路面なども凍結しているため車の事故などにはご注意ください。

さて、これまで受胎率向上のために基本的な発情発見やストレス、分娩間隔などについて書いてきました。が、それらを踏まえた上で繁殖管理を行っても、やはり牛群の中で何回授精しても受胎しない牛が出てくるものです。そのような牛は一般に繁殖障害の可能性があります。繁殖障害には様々な種類がありますが、上記のような四回以上授精しても受胎しないようなリピートブリーダー牛は、恐らくこの牧場でも悩みの種になっているはずです。リピートブリーダーの原因は大きく分けて子宮内の異常、胚の異常、卵巣、卵管の異常などが挙げられます。分娩後の子宮未回復から来る蓄膿や、子宮内膜炎などの子宮内の異常は、早期治療を行うことで改善することが出来ますが、胚や卵管の異常は治療が大変難しく、特に胚の早期死滅や卵巣から排卵された卵子の通り道である卵管の異常は、治療が出来ないことが多いです。正常な発情があるにもかかわらず、受胎しない牛はこの卵管異常の可能性が考えられます。こうなると人工授精での受胎は非常に困難だと思われれます。しかし、近年リピートブリーダー様牛に受精卵を

移植することで受胎させ、空胎期間の短縮に効果があげられているという報告が多々聞かれています。

— 受精卵移植は人工授精とは違い、受精の過程を飛ばして直接受精卵を牛の子宮内に入れる技術です。この方法だと卵管に異常があっても、不受胎の原因にはならないために人工授精よりも受胎する可能性が高くなると考えられます。受精卵移植は、牛群の遺伝改良や自群の優良遺伝子確保などに多く用いられてきましたが、このように人工授精における不受胎牛の対策にも確実に効果があり、空胎期間の短縮も望めますので、もしも興味がありましたらチャレンジしてみたいかがでしょうか？詳しいお問い合わせなどは授精師、または家畜改良課までご連絡下さい！



## ※受精卵移植の主な流れ

発情確認→排卵確認→排卵日から7日目に黄体確認→受精卵移植へ

## ※料金体系

ダイレクト 卵：基本料金＋移植料金 6,000＋卵代

ステップワイズ卵：基本料金＋移植料金11,000＋卵代

【初回移植時(授精含む)、基本料金がかかります。(1年間保証)】

- J A道女性協創立50周年記念
- 第46回 J A全道女性大会
- 北海道家の光大会

# 永い50年を振り返り 盛大に開催。



調和した農業

十一月七、八日の両日、グリーンホテル札幌に於いて、J A道女性協創立五十周年記念・第四十六回 J A全道女性大会・北海道家の光大会が開催され、当女性部からの参加五人を含めた、全道各地から六百余名の女性部員が一堂に会しました。

今年の大会は、道女性協の創立五十周年を記念した大会となり、「幸せづくり、元気づくりを北の大地から」という大会テーマで、五つのスローガンを基に盛大に行われました。



当J Aのフラワーハーモニー展示作品  
記念講演講師・中野裕弓氏



初日、開会宣言で始まり、五十周年のあゆみの基調報告、記念事業「メッセージ彫刻」披露、ふれあいお便り運動結果報告の他、記念講演として、キャリアアコチ・人事カウンセラーの中野裕弓氏を講師に迎え、「自分らしく生きるための5つのメッセージ」（別表一）についてお話いただきました。世代を象徴するようなその内容は、少しの考え方と、視点の置き方の工夫によって、肩ひじ張らずに自分らしく生きられる策であり、六百人を超える参加者皆が感銘を受けておりました。

その後、記念祝賀会が開催され、当農協女性部も余興当番となっており大観衆の前で踊りを披露しました。

二日目は、家の光大会として、体験発表や家の光優良表彰も行われ、当農協も普及優良表彰を受賞しました。その後、全体会議として経過報告、申し合わせ採択などが行われ、また、「女性の権利を主張する事で

男性化するのではなく、男性を上手にリードして女性なりの主張をしていくべきです。組織活動に参加しながら、更に個々に勉強し私達らしい活動を目指して頑張りましょう！」と道女性協伊藤会長の閉会挨拶で、二日間にわたる五十周年記念大会が幕を閉じました。

今大会は、フラワーハーモニー展示作品の当番にもなっており、中司俊枝さん（武佐）が出品した一年草のドライフラワーアレンジが大好評で、作品の前で足を止める人が非常に多かったです。また、余興発表優良表彰と出番が多く、来年五十周年を迎える当農協女性部の良い景気付けとなったのではないのでしょうか。

五十周年という時代の経過の中で、諸先輩が培ってきた女性活動を更に確かなものにする為に、まず、「自分らしく」、「私達らしく」生きることを目指しませんか？

別表1

- ～自分らしく生きるための5つのメッセージ～
- ①コップの水は、半分「しか」ない？  
半分「も」ある？
  - ②「今のまんまの自分が好き！」そう言っ  
てあげて
  - ③愚痴を言っている「場合じゃない」  
あきらめるなんて「もったいない」
  - ④反省はほどほどに、もっと自分をほめて  
あげて
  - ⑤人の湯飲みよりも自分の湯飲みを満たして  
あげて

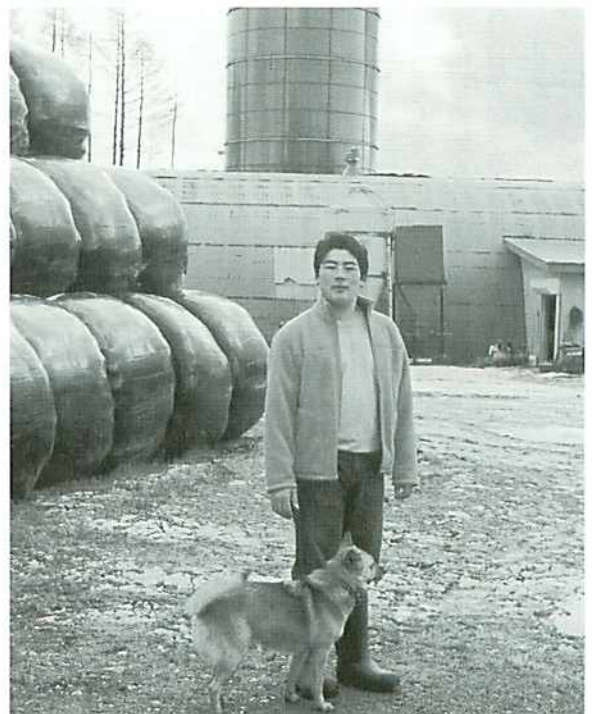


# お洒落な哲弥さんが 今、熱中しているのは「車」。

第二俣落地区 飯野 哲弥さん(26歳)



青年部調査・広報委員会 峰松 宏樹



今回は、第二俣落地区の飯野哲弥さんをご紹介します。  
哲弥さんは釧路高専を卒業したのち、埼玉県の北海製缶(株)に約二年半勤めました。その後、実家に戻り、今年で九二年が過ぎました。

あまり目立ちたがり屋さんではないですが、服装や車にちよつと気を遣うお洒落さんです。そんな哲弥さんの好きなものは車。今は仕方なく(?)中古のモスグリーンのレガシイに乗っていますが、走り屋の血が騒ぐらしく、「MGFに乗りたいなあ」と、ぼつりと独り言をいっています。

これからの目標は「無理せずによります」と控え目でしたが、サラリーマンを経験し、しっかりとした宮農をしているようです。頼りがいのある旦那さんになりそうです。

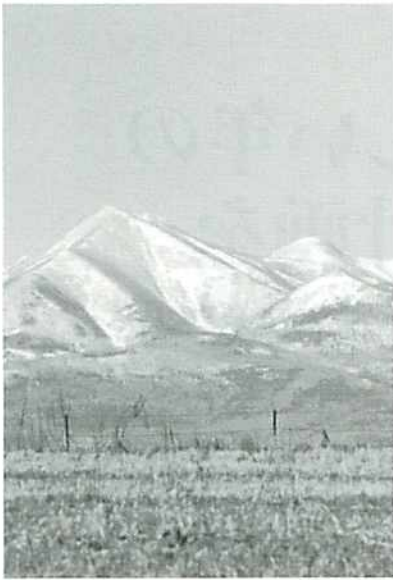
# でん原馬鈴しよの 出荷量が予想以上と なりました。

中斜里でん粉工場へのでん原馬鈴しよの搬出が九月二十三日から始まり、十一月十一日（実質四十七日間）で終了しました。

今年は五月の雨で蒔付に時間がかかり、その後の気候も低温が続きましたが、茎長は平年より伸び、疫病の発生も少なく、秋の好天を期待しましたが、雨と低温で収量増は見込めませんでした。

収穫期の悪天候の中、でん原出荷には、生産者のご協力により無事、搬出することが出来たことにお礼申し上げます。

でん原出荷の実績は二十六万七千九百七十九俵（前年二十六万五千六百俵）、でん粉価一八・一九割（前年一八・〇六割）の結果となりました。



## てん菜の生産実績

平成十四年産てん菜の出荷が十月二十日から始まり、十一月二十三日で終了致しました。

低温と雨による成育が懸念されましたが、葉の伸びは、前半で平年を超える伸びでしたが、平均収量が約当り四五・四一割（前年四六・四割）、平均糖分一八・〇割（前年一八・九割）と平年を下回る結果となりました。



## 3カ月予報

向こう三カ月の天候

三カ月平均気温は、平年並の可能性が大きく、その確率は五〇割です。

可能性の大きな天候の見通し

十二月

平年と同様に、日本海側では雪の日が多く、太平洋側では晴れの日が多いでしょう。  
気温は低い見込みです。

一月

平年と同様に、日本海側では雪の日が多く、太平洋側では晴れの日が多いでしょう。  
気温は平年並の見込みです。

二月

平年と同様に冬型の気圧配置が続きますが、強い寒気は長続きしないでしょう。日本海側は平年より曇りや雪の日が少なく、太平洋側は平年と同様に晴れの日が多いでしょう。  
気温は平年並の見込みです。

三カ月間降水量、日本海側の降雪量は共に平年並でしょう。

# 暮らしの

# 知恵袋

## 早めに 新しい年の 計画を

北根室地区農業改良普及センター

今年も残りひと月になりました。来る二〇〇三年をどのように暮らしたいか、営農計画と一緒に生活の計画も立てましょう。

### 一、夢や目標を現実のものに

平成十三年の日本人の平均寿命は男性が七八・〇七歳、女性が八四・九三歳です。前年と比較して男性は〇・三五歳、女性は〇・三三歳上回りました（厚生労働省まとめ）。

長生きをするにも「健康で老後も安定した生活を」というのが、誰しもが願うことではないでしょうか。

その願いを叶えるためには、それなりの準備が必要です。この準備を具体的にするのが、生活の計画（ライフプラン）です。

### 二、ライフプランの 初級・中級・上級

ライフプランは「家族そろって」が基本です。まずは初級から始めてみてください。

#### ①ステップ一（初級）

家族みんなで将来の夢や目標（子どもの教育・結婚、住宅の新築、老後の生活など）を出し合います。

おおまかでも良いですから、その必要額を見積もり、記録しておきます。

#### ②ステップ二（中級）



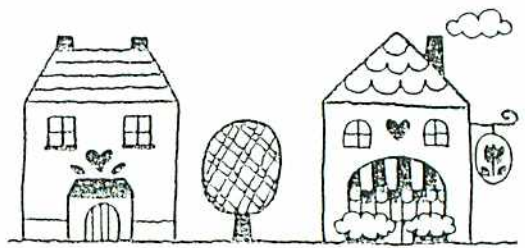
夢や目標を達成するために、①で出された項目毎に、資金の計画（貯蓄引き出し・借入れなど）を立てます。

#### ③ステップ三（上級）

ステップ二で立てた資金計画やローンの返済計画に無理がないか、点検をします。無理がある場合は計画を修正します。

### 三、一年に一回は見直しを

計画は一度立てたら終わりではなく、年に一回は見直しをします。目標の確認や計画の練り直しのためです。下の表はライフプランの記載例です。参考にしてください。



(例) ライフプランの表

西 暦	家 族 の 年 齢 (歳)						個人の計画・予定 (予算：万円)	共通の計画 (予算：万円)
	夫	私	長女	長男	父	母		
2003	35	34	5	2	62	58	車購入 (250)	
2004	36	35	6	3	63	69	長女小学校入学 (10)	
2005	37	36	7	4	64	60	母退職	
2006	38	37	8	5	65	61	結婚10周年 家族旅行 (20)	
2007	39	38	9	6	66	62	長男小学校入学 (10)	
?	?	?	?	?	?	?		
2012	43	42	13	10	70	66	父古希	
2013	44	43	14	11	71	67		



例年は青年部単独での開催でしたが、今年は「フレッシュユミズも」という事になり行われました。残念な事に武佐地区とフレッシュユミズからの参加が少なく、総勢三十三人の出席ではありましたが、各レイン一投一投に歓声が上がっていました。僕も各レインを見てまわっていましたが、ストライク賞（フレッシュユミズはスペアも）の缶ジュース目当

## 青年部と女性部フレッシュユミズとの親睦ボウリング大会。

レクリエーション委員会委員長 中本 信幸

てにがんばっても、なかなか出ない人（ちなみにこの人、ストライクが出た時には、缶ジュースはなくなっていました）や、夫婦で参加していて、奥さんよりもスコアが悪かった人（ちなみにこの人は、家でも奥さんに頭が上がらないそうです）など、ボウリングひとつをとっても数々のドラマがあったようです。なお、フレッシュユミズとの交流は、



次回は来年の二、三月に予定しておりますので、季節柄大変になるかと思いますが、今回参加出来なかった方も是非ご参加下さい。



## 最先端の酪農設備を視察しました。

青年部当幌支部 安田 正嗣

当幌支部は十一月二十一日に苫小牧のコーンズ・エコファームに視察に行ってきました。予定では江別の町村牧場でしたが、雪による飛行機の遅れで変更になりました。

エコファームは自然流下のスラットフロアや、温度差による換気システム、搾乳ロボット、バイオガスプラントなど最先端の設備が整った所でした。

牛舎の中はフンなどの臭いがほと

んどなく、牛もとてもきれいでした。また、牛は搾乳や除フンのために人に追われることはなく、伸び伸びしているように見えました。

バイオガスプラントでは、売るほど発電できるらしく、地球環境などいろいろ考えた上でも、これからの酪農の一つの型だと思いました。

今回の参加者は九人でしたが、皆興味深そうに見えて、とても実のある視察だったと思います。



# 「地域と共に」「これからの農業を考える。」

## ●根室地区JA青年部大会

青年部部长 佐々木大輔



青年の主張発表大会で発表する中林氏

そしてフレッシュユミズ、関係団体の方も交じえて考えようと言うものでした。

大会はまず、南根室地区農業改良普及センターの上籙主査の「根室管内営農支援システムの取り組みについて」と題した講演から始まり、別海町の「ギガファームグループ」の事例を紹介していただきました。

午後からは「農業経営、農業技術へのサポート」をテーマに分散会を実施し、主にヘルパーやコントラについての意見が多く話し合われました。

さらにその後、青年の主張発表大会が行われ、当青年部代表の中林誠

司君が、「組織と自分」と題し発表しました。大変堂々と立派な発表でしたが、惜しくも次点となり、全道大会出場を逃がしてしまいました。良い経験になったのではないかと思います。

大会を通して感じた事は、若い青年部員の参加が増えてきた様に感じました。我々の青年部も例外ではなく、若い部員には、この様な場で人の話を聞き、積極的に意見を出し、自分の糧としてもらいたいと思います。



活発な意見が出された分散会

## 11月の組合日誌

- 5日 定例自治監査
- 6日 ルーキーズカレッジ研修会
- 8日 営農協議～11日  
第3回酪農ヘルパー利用組合役員会
- 11日 女性部パッチワーク教室
- 12日 乳牛改良同志会役員会
- 13日 ルーキーズカレッジ研修会
- 14日 第9回理事会
- 16日 第6回青年部調査・広報委員会
- 19日 税務研修会  
第9回青年部役員会
- 20日 酪農ヘルパー利用組合監査  
ルーキーズ・カレッジ研修会
- 21日 経営協議  
マリンスファーム役員会  
だいこん部会打ち合わせ
- 22日 女性部パッチワーク教室  
馬鈴しょ振興会役員会
- 25日 第6回生産委員会  
第3回管理購買委員会  
馬鈴しょ全体会議
- 26日 第6回営農委員会  
乳牛改良同志会
- 27日 ルーキーズカレッジ研修会
- 28日 第10回理事会 役員会
- 30日 農業農村交流施設落成式

## お悔やみ申し上げます

本組合 南出参事 かねてより病氣療養中のところ十一月十三日午前八時二十一分永眠いたしました。  
ここに生前のご厚誼を深謝し謹んでお悔やみ申し上げます。



# 第十回理事会の経過

開催日時 平成十四年十二月二十八日  
 〈決議事項〉

- 一、JA全国監査機構が実施した期中監査に係る期中改善指示書に対する回答について
- 二、平成十四年度九月末定例自治監査の結果について
- 三、職員の死亡に伴う退職と特別加給金の支給について
- 四、第十一回臨時総会の開催について
- 五、信用事業方法書の改正について
- 六、各資金の借入申込について
- 七、平成十三年産共計でん粉の精算について
- 八、農用道三工区に伴う肉牛センター用地(固定資産)の処分について
- 九、農協有バルククーラー等貸付事業の固定資産取得について
- 十、役員推薦会議運営要領の制定について
- 十一、生活店舗惣菜室改修工事と店舗賃貸借契約の締結について
- 十二、惣菜売場の改装に伴う設備品導入に係るリース契約の締結について

## 〈協議事項〉

- 一、地区別懇談会の議案と日程について
- 二、中間協議について

## 〈報告事項〉

- 一、JA中標津農業農村交流施設の落成式について
- 二、平成十四年度道営・公社営事業の個人別実績について
- 三、平成十四年度道営担い手草地整備改良事業実施に伴う資金借入について
- 四、平成十四年度新規事業計画に伴う参加者及び事業内容について
- 五、平成十四年度農協有スプレヤー除草剤散布実施報告について
- 六、平成十四年産でん原馬鈴しょ出荷実績について
- 七、平成十四年産生食・加工馬鈴しょの精算並びに平成十四年産生食・加工馬鈴しょの仮払いについて
- 八、種子馬鈴しょ受入実績について
- 九、原種農場の十四年度収支見込み及び十五年度収支計画について
- 十、第五期生乳生産対策に係る生乳生産意向数量について
- 十一、生乳生産状況について
- 十二、平成十四年度中山間地域直接支払制度「草地更新」実績について
- 十三、農業用施設塗装(屋根)及び補修工事の取りまとめについて
- 十四、バンガーサイロ(飼料貯蔵施設)の取りまとめについて
- 十五、大根生産実績について
- 十六、平成十四年産でん菜出荷状況について
- 十七、乳製品工場ケフィアオーレの状況について

## 年末年始の業務日程

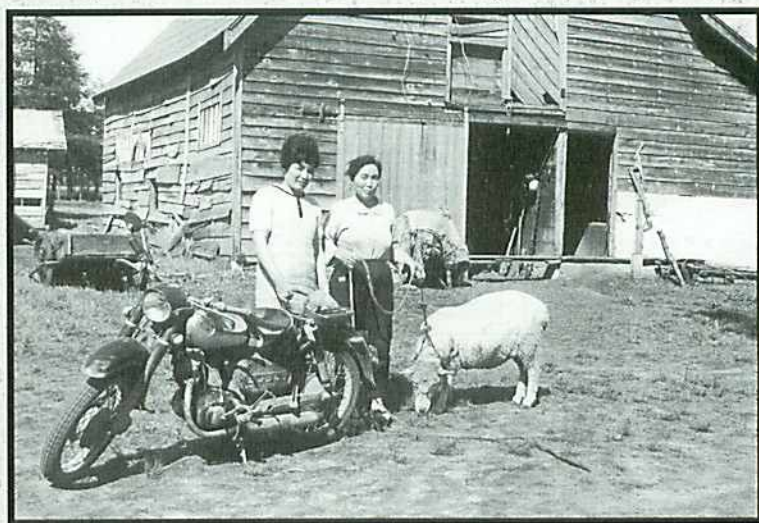
一般業務納め 12月30日(月)午後3時まで  
 一般業務始め 1月7日(火)

休業

部門名	30日(月)	31日(火)	元日(水)	2日(木)	3日(金)	4日(土)	5日(日)	6日(月)	7日(火)
一般業務	15時まで	休業	休業	休業	休業	休業	休業	休業	平常業務
貯金・組勘・共済	15時まで	休業	休業	休業	休業	共済のみ 正午まで	休業	15時まで	平常業務
A T M(事務所)	15時まで	休業	休業	休業	休業	14時まで	休業	15時まで	平常業務
A T M(あるる)	10~17時まで	休業	休業	休業	休業	10~17時まで	10~17時まで	10~17時まで	平常業務
A コ ー プ	9~20時まで	9~17時まで	休業	10~17時まで	10~17時まで	10~17時まで	10~17時まで	10~19時まで	平常業務
資材店舗	15時まで	休業	休業	休業	休業	正午まで	休業	15時まで	平常業務
農協前給油所	平常営業	8:30~15時迄	休業	休業	休業	平常業務	休業	平常業務	平常業務
桜ヶ丘給油所	平常業務	8~15時まで	休業	休業	休業	平常業務	平常業務	平常業務	平常業務
人工授精	平常業務	平常業務	休業	平常業務	平常業務	平常業務	平常業務	平常業務	平常業務
生乳検査	持込みに限る 受付正午まで	持込みに限る 受付正午まで	休業	休業	休業	持込みに限る 受付正午まで	休業	持込みに限る 受付正午まで	平常業務
乳製品工場	平常営業	休業	休業	休業	休業	平常業務	休業	平常業務	平常業務

\*緊急の生乳検査については、別途通知致します。 \*資材店舗の配達業務は、7日以降となります。  
 \*28日、29日、30日のAコープ店舗の営業時間は、午前9時から午後8時までの営業となり、平成15年1月6日から平成15年4月30日までは、午前10時から午後7時までとなります。

# 懐しき古き一枚の写真



昭和30年～32年頃、羊を飼っていた農家もけっこういて、肉にして食するよりも羊毛を刈って、それを買付けに来る業者に渡していました。

この写真はちょうど若芽が出る5月頃、毛刈りを終えた後に撮ったものです。手前のオートバイは当時かなり高価な物で、これに乗って街へ出かけて行ったものです。その奥にあるリヤカーも最近は全く見なくなりましたね。

写真提供・藤井 弘美氏